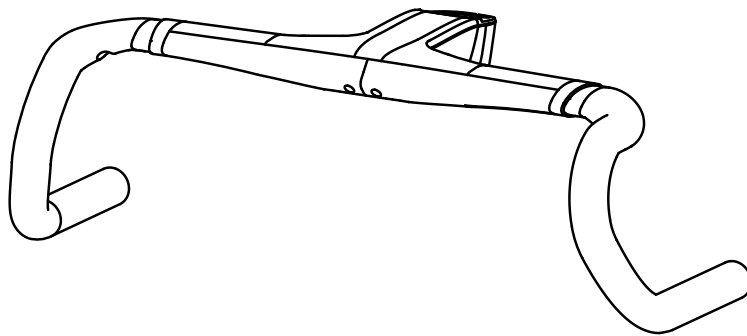


BEDIENUNGSANLEITUNG

THE COCKPIT ICR



Für die sichere und langzeitige Verwendung unserer Produkte müssen Sie bitte folgende Dinge beachten.



Bei Nichteinhaltung kann es zu Unfällen mit schwerwiegenden Verletzungen bis hin zum Tod führen.

WARNHINWEISE

- die ordnungsgemäße **Befestigung** des Lenkers ist vor jeder Fahrt zu überprüfen!
- das zulässige Gesamtgewicht ist nicht zu überschreiten!
Fahrer und Gepäck **maximal 100 kg**
- die Montageanleitung und die zulässigen Anzugsmomente sind zu beachten!
- die Komponente darf nicht verändert oder **modifiziert** werden!
- **Aero-Extensions** dürfen **nicht** montieren werden!
(Fragen Sie nach einer Spezialanfertigung dafür)
- der Lenker ist gemäß der ASTM F2043-13* Einstufung zu verwenden:
bis **Kategorie 2**
- die Klemmbereiche sind **frei von Fett und Öl** zu halten!
- der Lenker ist **vor und nach jeder Fahrt** auf Beschädigungen und prüfen. Bei **Problemen** darf der **Lenker nicht verwendet** werden und ist von der all ahead composites GmbH zu inspizieren.
- Wenn Leitungen durch das Steuerlager verlegt werden, kann es durch Reibung zu Schäden am **Gabelschaft** kommen. Daher ist dieser alle 1000 km bzw. mindestens einmal jährlich auf Schleifspuren zu **kontrollieren**.

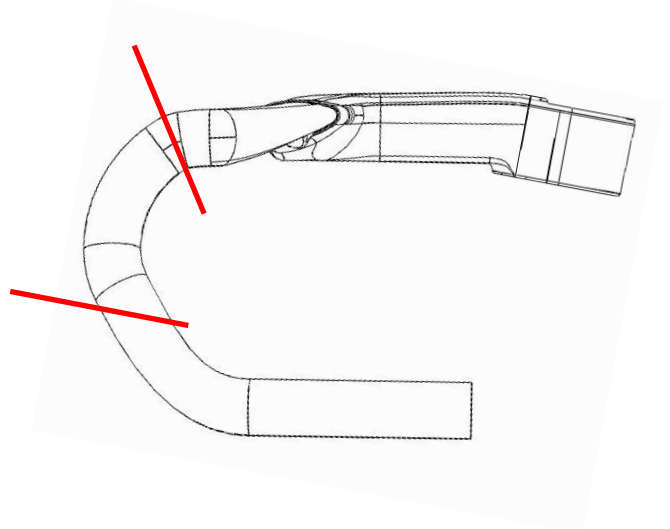
*Quelle: ASTM F2043-13 Standard Classification for Bicycle Usage, copyright ASTM International 100 Barr Harbor Drive, West Conshohocken, PA 19428, USA, www.astm.org

MONTAGE

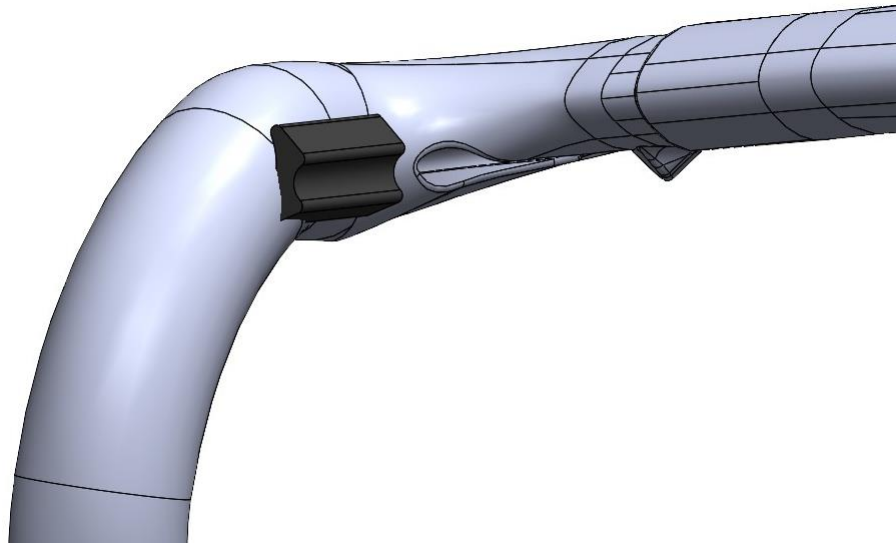


Um eine sichere Nutzung unseres THE COCKPIT ICR zu gewährleisten, sind folgende Hinweise zu beachten:

- Der **Gabelschaft** darf nicht tiefer als **3 mm** unter der Oberkante der Vorbauklemmung enden.
- Alle **Fette**, Öle, Klebereste sind vom Gabelschaft sowie der Innenseite der THE COCKPIT ICR und den Klemmflächen der Klemmung zu **entfernen**.
- Die Klemmschrauben am Gabelschaft sind abwechselnd mit max. **4 Nm** festzuziehen. Bei Carbon-Gabelschaften ist gegebenenfalls eine spezielle Carbon-Montagepaste zu verwenden.
- Für alle Anbauteile (Brems-, Schalthebel) ist das maximale Drehmoment von **5 Nm** einzuhalten. Die Oberfläche muss frei von Fett, Öl und Montagepaste sein
- Wenn Leitungen durch den Lenker und das Steuerlager verlegt werden, ist darauf zu achten, diese **nicht zu beschädigen**
- Es kann **maximal 1 Zug** pro Lenkerseite durchgeführt werden
- Für eine reibungslose Funktion der Schaltung ist das Cockpit ICR nur für elektronische Schaltungen freigegeben. Es darf nicht mit mechanischen Schaltungen verwendet werden, da der Freigang und die reibungslose Funktion für mechanische Leitungen nicht gewährleistet werden kann.
- Im Lieferumfang des Cockpit ICR finden sich zwei flexible Spacer, die dazu dienen die Bremsleitung zwischen STI und Einlass in das Cockpit zu führen.



Klemmen Sie die Spacer (1 Spacer pro Seite) zwischen Bremsleitung und Cockpit ein und fixieren ihn mit Klebeband. Anschließend kann wie gewohnt das Lenkerband gewickelt werden.



Montage der THE COCKPIT ICR Anbauteilepakete

THE COCKPIT ICR wurde entwickelt, um die Leitungen der Bremsgriffe durch den Lenker zu führen. Dabei soll der Übergang von Vorbau zu Steuerrohr möglichst geschmeidig sein und zusätzlich die Lager vor Schmutz und Wasser schützen. Je nach Rahmenhersteller und Modell variiert daher die benötigte Steuersatzabdeckung.

Eine Auflistung der **kompatiblen Rahmen** sowie der **benötigten Anbauteile** finden Sie auf unserer Homepage.



Sollte Ihr Bike hier nicht aufgelistet sein, kontaktieren Sie uns bitte vor Beginn der Montage Ihres Cockpit ICR's.

LENKERENDEN RICHTIG KÜRZEN



- den Lenker **nicht** in einen **Schraubstock** einspannen.
- zum Kürzen ist ein spezielles **Carbon-Sägeblatt** zu verwenden.
- mit einem entsprechenden **Atemschutz** vor dem Schleifstaub schützen
- die zu schneidende Stelle mit **Klebeband umwickeln**, um ein Ausfransen der Fasern zu vermeiden.
- Scharfe Schnittkanten mit etwas **Schleifpapier** (200-600 Körnung) brechen.

MÄNGELHAFTUNG

Die all ahead composites GmbH hat das von Ihnen erworbene Produkt mit größter Sorgfalt und nach dem aktuellen Stand der Technik gefertigt und geprüft. Sollten wider Erwarten dennoch Herstellungs- und/oder Materialmängel auftreten, haben Sie die gesetzliche **24-monatige Sachmängelhaftung (Gewährleistung)** auf Material und Verarbeitung. Darüber hinaus haftet die all ahead composites GmbH nicht für mittelbare oder Folgeschäden, die sich hieraus ergeben.

Gewährleistungsansprüche können nur mit gültigem Kaufbeleg und nur durch den Erstkäufer geltend gemacht werden. Der Händler, bei dem Sie Ihr BIKE AHEAD COMPOSITES Produkt erworben haben, ist dabei Ihr Ansprechpartner.

In folgenden Fällen besteht **kein** Anspruch auf Gewährleistung:

- Normale Abnutzung oder Verschleiß durch den Gebrauch des Produkts
- Unsachgemäßer Gebrauch, Montage, Reparatur oder Umgang
- Verwendung nicht passender Produkte oder Modifikation der Komponente
- Vermietung oder kommerzieller Gebrauch
- Schäden durch Unfälle oder Liefer- und Transportschäden
- Änderung, Unkenntlichmachung oder Entfernung der Seriennummer



Bei Beschädigung Ihres Bauteils welche nicht durch die Gewährleistung abgedeckt ist bietet die all ahead composites GmbH einen freiwilligen Sonderrabatt an. Für nähere Informationen über das **CRASH REPLACEMENT** kontaktieren Sie uns oder besuchen unsere Homepage.

MADE IN GERMANY

MADE IN GERMANY

Wir freuen uns sehr, dass Sie sich für ein BIKE AHEAD COMPOSITES Produkt entschieden haben. Dieses hochwertige Leichtbauprodukt ist 100 Prozent in Deutschland, nach dem neusten Stand der Technik, entwickelt und hergestellt worden.

KONTAKT

Sollten Sie Fragen oder Feedback zu unseren Produkten haben können Sie gerne mit uns in Kontakt treten:

BIKE AHEAD COMPOSITES
eine Marke der all ahead composites GmbH

Oberdürrbacher Straße 3
97209 Veitshöchheim
Deutschland

Tel.: 0931/99127007
Email: info@all-ahead.de
Homepage: bike-ahead-composites.de



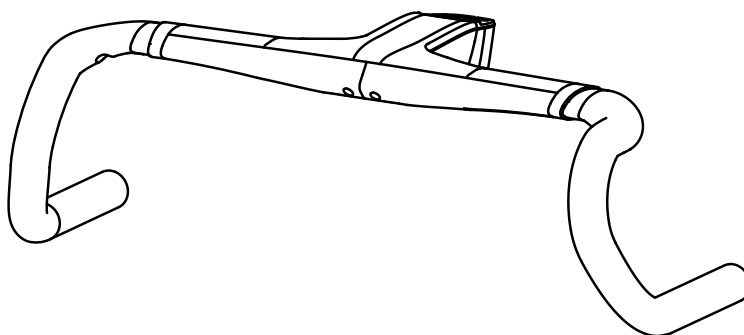
ENGLISH

MANUAL

THE COCKPIT ICR

+

GPS MOUNT



For a long lasting safe use of our products, you should respect the following steps.



Ignoring them can cause severe injuries or risk of death.

SAFETY INSTRUCTIONS

- The correct fastening of the cockpit must be checked before every ride!
- Do not exceed the official weight limit!
Rider with baggage **maximum 100 kg**
- Please follow the assembly instruction and do not exceed the maximum torques!
- Do **not** change or **modify** the components.
- Do **not** mount aero-extensions! (ask for custom-built)
- Use the cockpit according to ASTM F2043-13* levels:
Up to **category 2**
- Keep the clamping area always free from **grease and oil!**
- Before and after every ride, **check** the components **for damage**. If problems arise, the components should no longer be used. If you are in doubt, please get in touch with the manufacturer.
- While routing cables through the upper headset, friction might cause damage to the steerer tube. Therefore the steerer tube should be inspected every 1000 km or at least once a year.

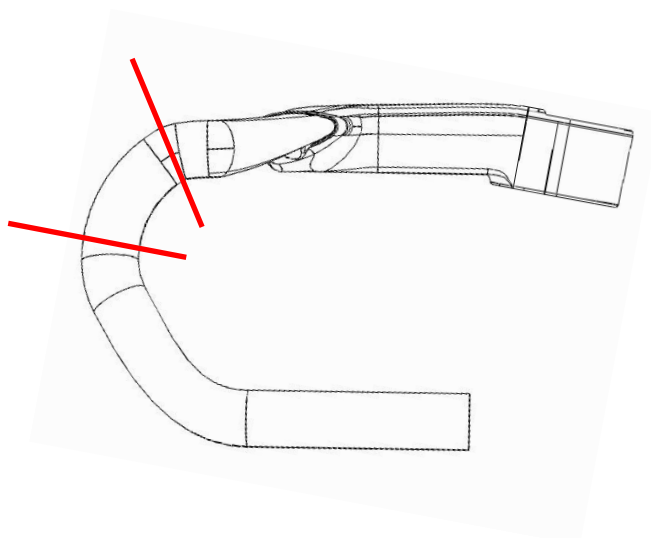
*Source: ASTM F2043-13 Standard Classification for Bicycle Usage, copyright ASTM International 100 Barr Harbor Drive, West Conshohocken, PA 19428, USA, www.astm.org

ASSEMBLY

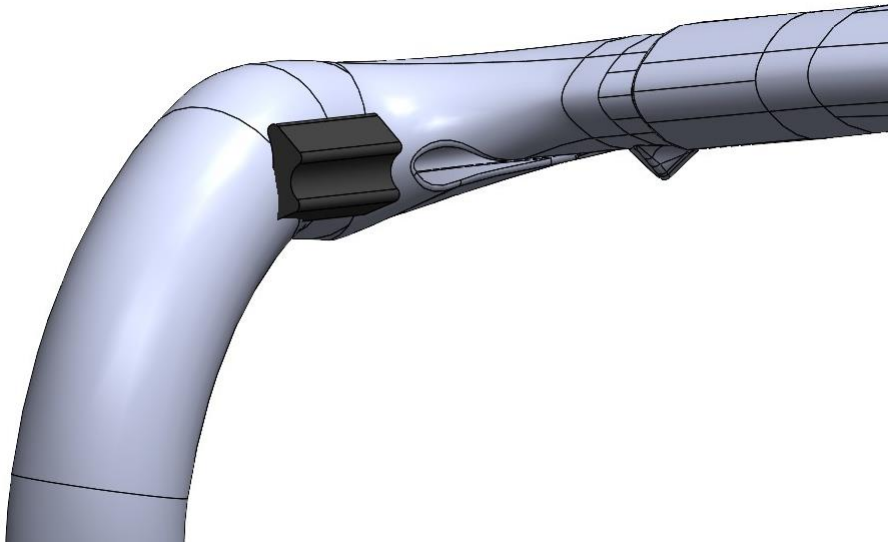


To ensure safe use of you're the COCKPIT ICR, please observe the following assembly steps:

- The top edge of the steerer tube should not be lower than 3 mm underneath the upper edge of the stem.
- **Remove** all grease, oil and adhesive residues from your steerer tube as well as the inside of THE COCKPIT.
- Tighten the fixing bolts alternately with max. **4 Nm**. If necessary, use a special carbon assembly paste for carbon steerer tubes.
- For all clamping gear (brake levers) please use a torque of **max. 5 Nm** and make sure that the surface is free of grease, oil, assembly paste.
- When routing cables through the cockpit and headset, be careful not to damage the cable.
- You can run a maximum of 1 cable per side
- To ensure smooth operation of the shifting group, the Cockpit ICR is only approved for use with electronic shifting systems. It must not be used with mechanical shifting systems, as clearance and smooth operation cannot be guaranteed for mechanical cables.



- The Cockpit ICR comes with two flexible spacers that are used to route the brake hose between the STI and the inlet into the cockpit. Clamp the spacers (1 spacer per side) between the brake hose and the cockpit and secure them with tape. The handlebar tape can then be wrapped as usual.



Assembly of THE COCKPIT ICR attachment packages

THE COCKPIT ICR was developed to route the brake lever cables through the handlebars. The transition from the stem to the head tube should be as smooth as possible and also protect the bearings from dirt and water. The required headset cover therefore varies depending on the frame manufacturer and model.

A list of compatible frames and the required add-on parts can be found on our homepage.



If your bike is not listed there, please contact us before installing your THE COCKPIT ICR.

HOW TO SHORTEN THE HANDLEBAR



- Do **not** clamp the handlebar in a **vise**
- Please use a special **carbon blade** to get a clean cut.
- •Protect yourself from grinding dust by wearing appropriate respiratory protection.
- Wrap **tape** around the cutting area to prevent frazzeling.
- Sharp edges should be sanded with **abrasive paper** (200-600 grain).

WARRANTY

all ahead composites GmbH has manufactured and tested your product with the utmost care and according to the current state of the art. If, contrary to expectations, manufacturing and/or material defects nevertheless occur, you have the statutory **24-month liability** for material defects (warranty) on material and workmanship. In addition, all ahead composites GmbH is not liable for indirect or consequential damages resulting from this.

Warranty claims can only be asserted with valid proof of purchase and only by the first buyer. The dealer from whom you purchased your BIKE AHEAD COMPOSITES product is your contact person.

There is **no** warranty in the following cases:

- Normal wear and tear caused by use of the product
- Incorrect use, assembly or repair
- Use of unsuitable products or modification of the component
- Leasing or commercial use
- Damage caused by accidents, delivery or transport
- Modification, defacing or removal of the serial number



If your component is damaged and not covered by the warranty, all ahead composites GmbH offers a voluntary special discount. For more information about CRASH REPLACEMENT, please contact us or visit our website.

MADE IN GERMANY

MADE IN GERMANY

We are very pleased that you have chosen a BIKE AHEAD COMPOSITES product. This high-quality lightweight product has been developed and manufactured 100 percent in Germany, according to the latest state of the art.

NO SLIP APPLICATION - NSA



In addition, this component is equipped with a patented rubber insert. This NO SLIP APPLICATION (NSA) is our interpretation of fiber-friendly design. It is baked directly with the carbon during the manufacturing process.

NSA balances tolerances and increases friction. The risk of twisting and moving decreases. To the same extent, your safety and driving pleasure increase. By the way, crackling noises and surface damage are now a thing of the past.

CONTACT

If you have any question or want to submit feedback to our products, please get in contact with us:

BIKE AHEAD COMPOSITES
a brand of all ahead composites GmbH

Oberdürrbacher Straße 3
97209 Veitshöchheim
Germany

Tel.: 0931/99127007
Email: info@all-ahead.de
Homepage: bike-ahead-composites.de